

Ik vertrek naar de kliniek... en ik neem mee



DOCUMENTEN

- Identiteitskaart
- Zwangerschapsboekje
- Bloedgroepkaart (eventueel)
- Dossier vooropname
- Gegevens van een contactpersoon (eventueel)



IN MIJN KOFFER

VOOR MAMA

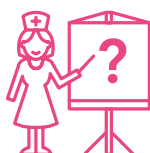


- Comfortabele kleding / jogging
- Pantoffels
- Ondergoed (borstvoedingsbeha's)
- Toiletgerief
- Handdoeken en washandjes
- Kleding voor het vertrek
- Borstvoedingskussen

VOOR BABY



- Body's / hemdjes
- Pyjama's / kruippakjes
- Sokken
- Mutsjes
- Slaapzak / klein deken
- Warme kleding voor het vertrek



WAT IS BESCHIKBAAR IN DE MATERNITEIT?

WORDT AANGEREKEND INDIEN GEBRUIKT

- Fles water
- Wegwerpslips
- Borstvoedingscompressen
- Doos papieren zakdoekjes
- Pampers

NIET AANGEREKEND

- Maandverband
- Compressen luiervissel

VERZORGINGSPRODUCTEN VOOR DE BABY

- Reinigingslotion
- Waslotion
- Hydraterende melk
- Kam en borstel
- Thermometer
- Luiercrème

AANGERADEN - 02/221.92.21

- Prenatale raadpleging bij de vroedvrouw
- Prenatale workshops
- Opendeurdag
- Zelfstandige vroedvrouw contacteren voor postnatale opvolging
- Vooropname vanaf +/- 35 weken op de dienst opname

Opname in de verloskamer



VOOROPNAME

VOOROPNAME Op de dienst van opname vanaf +/- 35 weken

OPNAME BIJ BEVALLING

Binnenkomen via de spoedafdeling (Broekstraat), van daar kunt u naar naar de verloskamer gaan (+4, route 241)

REDEN VAN OPNAME

- Bloedverlies/vochtverlies
- Contracties
- Verminderd aantal foetusbewegingen (≤ 10 /dag)
- Inleiding op aanraden van de gyneacoloog
- Zich onwel voelen, koorts hebben, braken

Bel bij twijfel het nummer **02/221.94.30** (permanentie 24u/24 in de verloskamer).



MOTHER FRIENDLY CARE IN DE VERLOSKAMER

FYSIEKE EN EMOTIONELE ONDERSTEUNING

- Maximum 2 personen zijn welkom om u te vergezellen (geen kinderen / geen omwisseling mogelijk).

IN BEWEGING BLIJVEN TIJDENS DE ARBEID

- Verschillende houdingen mogen aangenomen worden: zittend, knielend, half-liggend, hurkend,...
- Invasieve technieken worden indien mogelijk vermeden.

Neem indien gewenst een muziekbox, playlist, hoofdkussen, lampje, iets huiselijks mee.

ETEN EN DRINKEN TIJDENS DE ARBEID

- Thee, water en sportdranken (bv. Aquarius) zijn steeds toegelaten.
- Een lichte maaltijd wordt toegestaan als er geen medische tegenaanwijzing is. Ook druivensuiker is toegestaan.

PIJNBESTRIJDING

- Relaxatiebad, ademhalingsoefeningen, massage (kine), mogelijkheid tot bewegen, bal, liaan, professionele begeleiding door de vroedvrouw, virtual reality-bril.
- Medische pijnbestrijding: epidurale pijnstilling.



NA DE BEVALLING

We streven ernaar om gedurende minstens 1 uur, liefst langer, huid-op-huidcontact toe te passen om de goede band tussen moeder en baby te bevorderen. De borstvoeding begint zodra de baby hier klaar voor is met de juiste begeleiding door de vroedvrouw, de ideale start voor een uitsluitende borstvoedingsperiode van 6 maanden. Ongeveer 2 uur na de bevalling wordt u naar de materniteit gebracht met de baby in huid-huid contact tenzij dit niet wenselijk is voor mama of baby.



BEZOEKUREN IN DE MATERNITEIT



PRIVÉKAMER

11u > 19u voor de partner, broers en zussen van baby
24u/24 voor de partner alleen



GEMEENSCHAPPELIJKE KAMER

11u > 19u voor de partner alleen
14h > 19h voor de partner, broers en zussen van baby